



ÉTATS-UNIS

Plus haut niveau de l'ISM manufacturier depuis 2004

FAITS SAILLANTS

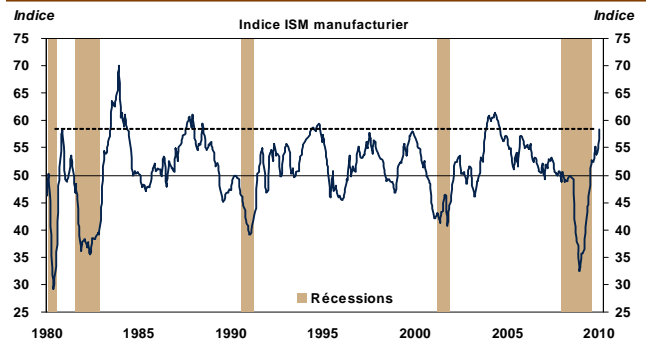
- L'indice ISM manufacturier a augmenté en janvier, passant de 54,9 en décembre à 58,4.
- Neuf des dix sous-indices sont en hausse. Les augmentations les plus marquées proviennent de la production actuelle et des commandes en attente. Le seul sous-indice en baisse est celui lié aux stocks des clients.
- La composante liée aux prix payés est aussi en forte hausse, passant de 61,5 à 70,0.
- La composante liée à l'emploi a augmenté de 3,1 points pour se situer à 53,3. C'est la première fois depuis octobre 2007 que cette composante se situe au-dessus de la barre de 50 pendant deux mois consécutifs.

COMMENTAIRES

C'est une bonne nouvelle que nous amènent ce matin les résultats de janvier de l'indice ISM manufacturier. Pour la première fois depuis la fin de l'été dernier, cet indice a connu une deuxième hausse d'affilée. De plus, il a atteint en janvier son plus haut niveau depuis août 2004. En fait, il est plutôt rare que l'ISM manufacturier s'approche ainsi de 60, et un sommet est sans doute près d'être atteint. Mais, en attendant, les résultats de janvier nous permettent d'être optimistes pour les prochains chiffres de la production industrielle et même, de l'emploi manufacturier. De plus, la poursuite de la hausse de la composante associée aux nouvelles commandes fait croire que l'embellie de l'investissement des entreprises en logiciels et équipements continuera. Rappelons que cette composante du PIB a progressé de 13,3 % à rythme annualisé à la fin de 2009. Le fait que les indices associés aux stocks soient si faibles est une bonne nouvelle pour la croissance des prochains trimestres. À très court terme, il ne faut toutefois pas s'attendre à une contribution aussi forte des stocks que ce que l'on a pu observer au quatrième trimestre de 2009.

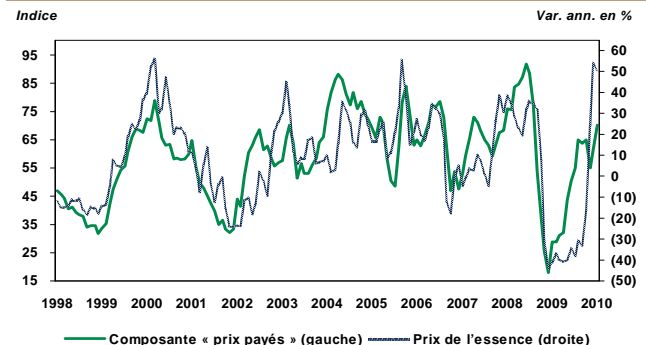
La hausse de l'indice des prix payés est surtout le reflet de la variation annuelle des prix de l'énergie. Depuis un an, le rebond du prix de l'essence est si important qu'il faut s'attendre à ce que la composante des prix payés augmente encore au cours des prochains mois.

L'ISM manufacturier atteint un niveau très élevé



Sources : Institute for Supply Management et Desjardins, Études économiques

La hausse de la composante « prix payés » de l'ISM est surtout liée à la croissance des coûts énergétiques



Sources : Institute for Supply Management, Energy Information Administration et Desjardins, Études économiques

Implications : La hausse de l'indice ISM manufacturier est évidemment une bonne nouvelle qui nous rassure sur la solidité de la reprise économique. Toutefois, il faudra maintenant surveiller l'indice non manufacturier (publié mercredi) qui connaît, jusqu'à maintenant, une progression plus incertaine.

Francis Généreux
Économiste principal

François Dupuis

Vice-président et économiste en chef

Yves St-Maurice

Directeur et économiste en chef adjoint

Hélène Bégin

Économiste principale

Benoît P. Durocher

Économiste senior

Francis Généreux

Économiste principal

514-281-2336 ou 1 866 866-7000, poste 2336
Courriel : desjardins.economie@desjardins.com